



**DOLNY
ŚLĄSK**

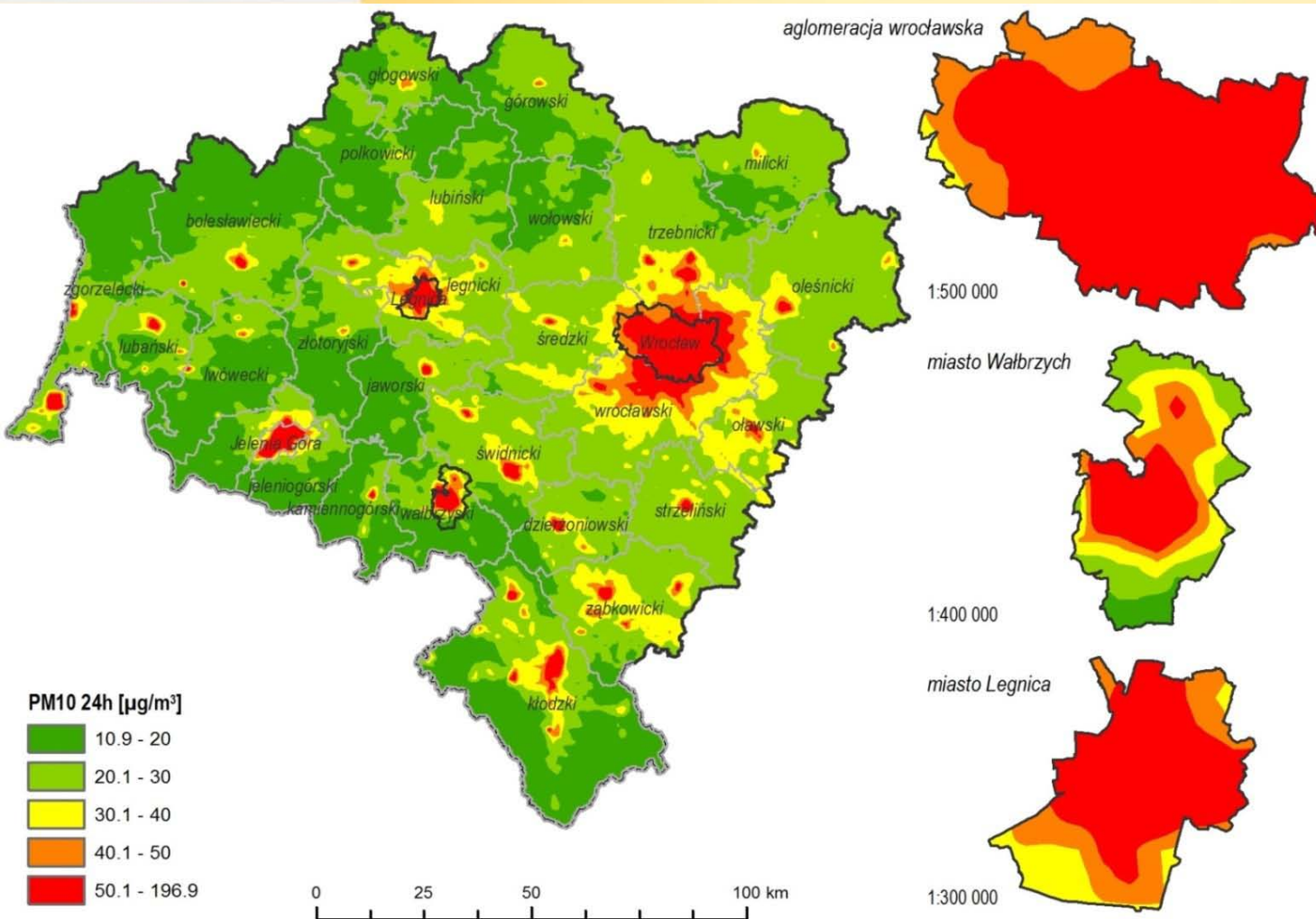
Propozycje działań służących ograniczeniu niskiej emisji na Dolnym Śląsku



Urząd Marszałkowski Województwa Dolnośląskiego - Wydział Środowiska

Konferencja 13 stycznia 2016 r.

- Uchwałą Nr XLVI/1544/14 Sejmiku Województwa Dolnośląskiego z dnia 12 lutego 2014 r. przyjęto Program ochrony powietrza dla województwa dolnośląskiego (Dz. Urz. Woj. Doln. z dnia 25 lutego 2014 r. Poz. 985).
- Na mocy art. 84 ustawy POS przedmiotowy program jest aktem prawa miejscowego.
- Podjęta uchwała spowodowała utratę mocy poprzednich programów (uchwałą Nr III/44/10 z dnia 28 grudnia 2010 r. ze zmianami).
- Podstawowym dokumentem wskazującym na konieczność opracowania ww. Programu była „Ocena poziomów substancji w powietrzu oraz wyniki klasyfikacji stref województwa dolnośląskiego za 2011 rok” opracowana przez Wojewódzki Inspektorat Ochrony Środowiska we Wrocławiu, z którego wynikała konieczność opracowania programu dla wszystkich 4 stref województwa dolnośląskiego:
 - Strefa - aglomeracja Wrocławska** z uwagi na przekroczenia poziomów dopuszczalnych i docelowych substancji: dwutlenku azotu, pyłu zawieszonego PM10 i PM2,5, benzo(a)pirenu, ozonu,
 - Strefa - miasto Legnica** z uwagi na przekroczenia poziomów dopuszczalnych i docelowych substancji: pyłu zwieszzonego PM10 i PM2,5, benzo(a)pirenu i arsenu,
 - Strefa - miasto Wałbrzych** z uwagi na przekroczenia poziomów dopuszczalnych i docelowych substancji: pyłu zawieszonego PM10 i benzo(a)pirenu,
 - Strefa dolnośląska** z uwagi na przekroczenia poziomów dopuszczalnych i docelowych substancji: pyłu zawieszonego PM10, benzo(a)pirenu i ozonu.



POMIARY:

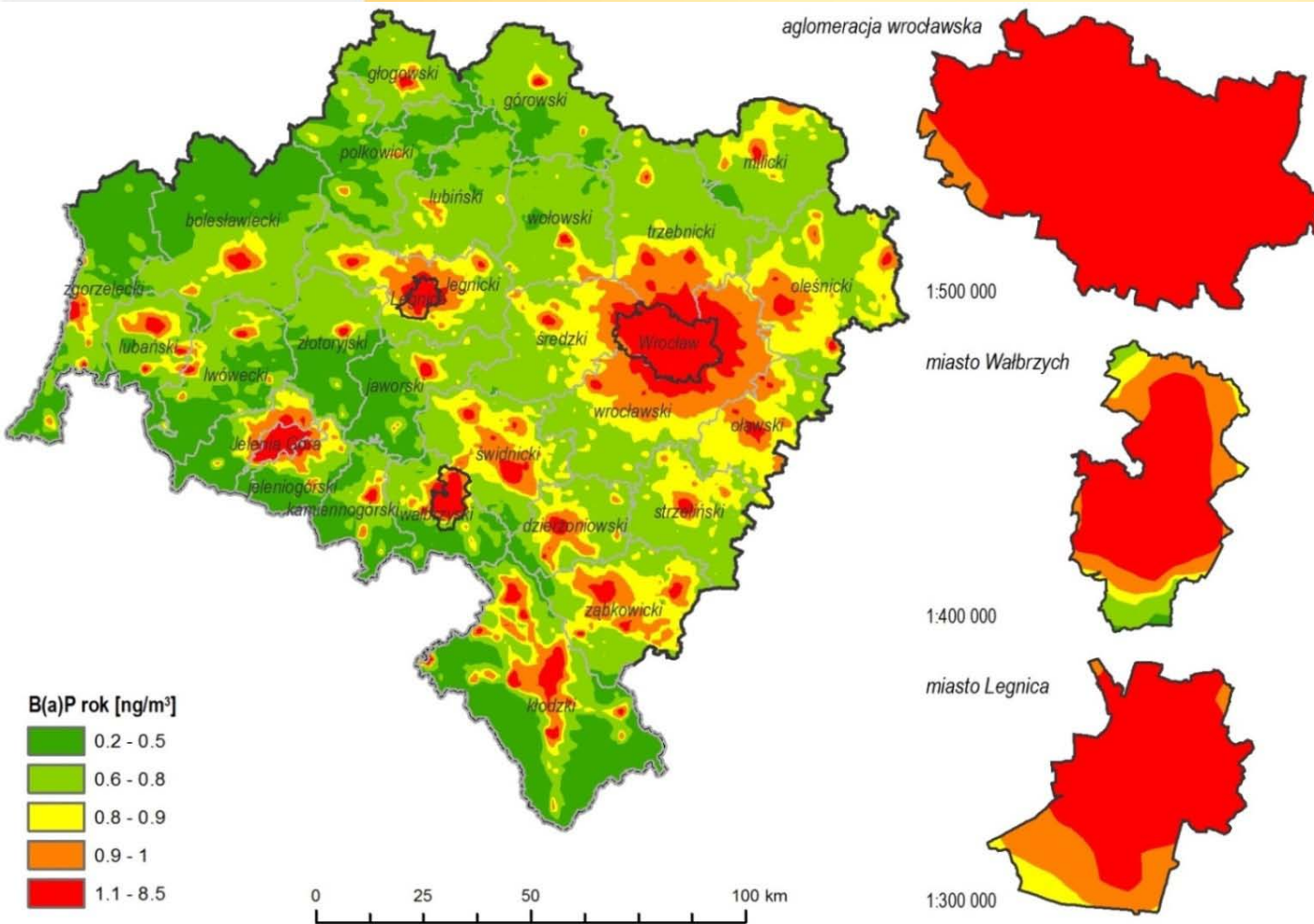
- Przekroczenia normy średniodobowej na 19 stanowiskach w województwie

MODELOWANIE:

Przekroczenia normy średniodobowej w większości miast (większy obszar przekroczeń niż dla normy średniorocznej)



Benzo(a)piren – stężenia średnioroczne



POMIARY:

przekroczenia
normy
średniorocznej w 12
na 13 stanowisk
pomiarowych w
województwie, wys.
Stężenia w sezonie
grzewczym

MODELOWANIE:

przekroczenia
normy
średniorocznej na
większości
obszarów miejskich

- Jak wykazano w Programie ochrony powietrza, w każdej ze stref, za obecny stan jakości powietrza w zakresie przekroczenia poziomów dopuszczalnych pyłu zawieszonego (PM_{2,5} i PM₁₀) oraz poziomu docelowego benzo(a)pirenu, odpowiedzialna jest niska emisja pochodząca z sektora bytowo-komunalnego, obejmującego zarówno indywidualne źródła ciepła i przygotowania ciepłej wody, jak również małe ciepłownie komunalne, a także transport.

Duży udział niskiej emisji w całkowitej emisji zanieczyszczeń spowodowany jest poprzez następujące czynniki:

- duża energochłonność budynków
a w konsekwencji większe zużycie paliw,
 - znaczny udział budynków przedwojennych,
 - spalanie niskogatunkowego węgla
a często również odpadów,
 - często zły stan techniczny instalacji grzewczych,
 - lokalizacja w kotlinach.
- zasięg inwersji



- Adresatem działań naprawczych określonych w programie, które mają spowodować zmniejszenie i obniżenie emisji powierzchniowej w województwie są gminy oraz wspólnoty mieszkaniowe.

STREFA DOLNOŚLĄSKA

Podłączenie do sieci ciepłowniczej lub wymiana na ogrzewanie nisko bądź bezemisyjne (np. elektryczne, gazowe, piece retortowe) łącznie ok. **2 315 000 m²** powierzchni użytkowej mieszkań w zabudowie wielo- lub jednorodzinnej ogrzewanych indywidualnie w wybranych miastach strefy, w których wystąpiły obszary przekroczeń dobowych stężeń pyłu zawieszonego PM10:

Bielawa, Bolesławiec, Chojnów, Dzierżoniów, Gryfów Śląski, Jawor, Jelenia Góra (w tym Cieplice - Zdrój), Kamienna Góra, Kłodzko, Leśna, Lubań, Lwówek Śląski, Nowa Ruda, Oborniki Śląskie, Oleśnica, Olszyna, Oława, Polanica - Zdrój, Szczawno – Zdrój, Środa Śląska, Świdnica, Trzebnica, Ząbkowice Śląskie, Zgorzelec, Złotoryja.

W wyniku realizacji tego działania nastąpi redukcja emisji powierzchniowej pyłu zawieszonego PM10 w strefie dolnośląskiej o 12 %, dzięki czemu uzyskamy oczekiwany efekt ekologiczny.

Czyszczenie jezdni na mokro przynosi redukcję pyłu zawieszonego PM10 o około 16%

STREFA AGLOMERACJA WROCŁAW (jako miasto Wrocław)

Podłączenie do sieci ciepłowniczej lub wymiana na ogrzewanie nisko- bądź bezemisyjne (np. elektryczne, gazowe, piece retortowe) ok. **2 620 000 m²** powierzchni użytkowej mieszkań ogrzewanych indywidualnie głównie węglem z terenu całego miasta Wrocław, zarówno w zabudowie wielorodzinnej jak i jednorodzinnej

W wyniku realizacji tego działania uzyska się redukcję emisji powierzchniowej pyłu zawieszonego PM10 i PM2,5 w mieście Wrocław o 87%.

Dodatkowo : czyszczenie ulic na mokro spowoduje redukcję pyłu zawieszonego PM10 o ok. 18%

STREFA MIASTO LEGNICA

Podłączenie do sieci ciepłowniczej lub wymiana na ogrzewanie nisko- bądź bezemisyjne (np. elektryczne, gazowe, piece retortowe) ok. **637 700 m²** powierzchni użytkowej mieszkań ogrzewanych indywidualnie.

W wyniku realizacji tego działania uzyska się redukcję emisji powierzchniowej pyłu zawieszonego PM10 w strefie miasto Legnica o 77,6%, dzięki czemu będzie można uzyskać efekt ekologiczny.

Dodatkowo : czyszczenie ulic na mokro spowoduje redukcję pyłu zawieszonego PM10 o ok. 13%.

STREFA MIASTO WAŁBRZYCH

Podłączenie do sieci ciepłowniczej lub wymiana na ogrzewanie nisko- bądź bezemisyjne (np. elektryczne, gazowe, piece retortowe) ok. **700 000 m²** powierzchni użytkowej mieszkań ogrzewanych indywidualnie w mieście Wałbrzych, zarówno w zabudowie wielo-, jak i jednorodzinnej.

W wyniku realizacji tego działania uzyska się redukcję emisji powierzchniowej pyłu zawieszonego PM10 w strefie miasto Wałbrzych o 58%, dzięki czemu uzyskamy efekt ekologiczny.

Dodatkowo : czyszczenie ulic na mokro spowoduje redukcję pyłu zawieszonego PM10 o ok. 19%.

B(a)p wartość docelowa - zgodnie z § 3 ust. 4 rozporządzenia Ministra Środowiska z dn.18.09.012 r. *w sprawie programów ochrony powietrza oraz planów działań krótkoterminowych* (Dz. U. poz. 1028), w programie ochrony powietrza opracowywanym ze względu na przekroczenia poziomów docelowych substancji w powietrzu, **określa się planowane działania** mające na celu osiągnięcie poziomu docelowego w powietrzu jedynie takich, **które nie pociągają za sobą niewspółmiernych kosztów** i dotyczą w szczególności głównych grup źródeł emisji.

Ponadnormatywne stężenia B(a)p związane są również z tzw. niską emisją, szczególnie ze spalania węgla o niskiej jakości (o dużej zawartości popiołu i siarki) w źródle grzewczym o niskiej sprawności.

Oszacowano, iż w wyniku realizacji działań naprawczych dla pyłu zawieszonego PM10, emisja powierzchniowa B(a)P w strefach ulegnie jedynie częściowej redukcji.

Obniżenie stężeń benzo(a)pirenu do poziomu docelowego w strefach jest możliwe niemalże **całkowitym wyeliminowaniu ogrzewania paliwami stałymi** (głównie węglem i drewnem).



Podsumowanie

	Strefa dolnośląska	Strefa m. Wrocław	Strefa m. Legnica	Strefa m. Wałbrzych
Powierzchnia strefy	19 513,1 km ²	292,9 km ²	56,3 km ²	84,7 km ²
Pow. obszaru przekroczeń poziomu dopuszczalnego PM10 o okresie uśredniania wyników 24 godz.	517,4 km ² 1/38	242 km ² 1/1	28,6 km ² 1/2	27,6 km ² 1/3
Powierzchnia użytkowa mieszkań do zmiany sposobu ogrzewania do uzyskania efektu ekologicznego	2,3 km ² w tym kotliny Kłodzko, Jelenia Góra, Nowa Ruda 0,7 km ²	2,6 km ²	0,637 km ²	0,71 km ²
Zrealizowano do 2014 r.	0,013 km² 0,5 %	0,072 km² 2,77 %	0,003 km² 0,47 %	0,004 km² 0,5 %

Działania dotyczą wszystkich stref województwa dolnośląskiego.

- Obniżenie emisji z ogrzewania indywidualnego z ww. obszarów przekroczeń o ok. 20% poprzez podłączanie do miejskiej sieci ciepłowniczej lub wymianę na ogrzewanie nisko- lub bezemisyjne mieszkań ogrzewanych indywidualnie (działanie zlokalizowane w obszarach przekroczeń, ze szczególnym uwzględnieniem przekroczeń stężeń średniodobowych pyłu PM10)
- Systematyczne podłączanie do sieci ciepłowniczej zakładów przemysłowych, spółek miejskich i budynków użyteczności publicznej w rejonie gdzie sieć ciepła istnieje (działanie zlokalizowane w obszarach przekroczeń, ze szczególnym uwzględnieniem przekroczeń stężeń średniodobowych pyłu PM10).
- Wzrost efektywności energetycznej miast i gmin województwa dolnośląskiego poprzez systematyczną wymianę starych, niskosprawnych kotłów węglowych na kotły wysokiej sprawności lub włączanie budynków do istniejących sieci ciepłowniczych wraz z ich termomodernizacją. Działanie zlokalizowane poza obszarami przekroczeń średniodobowych.
- Edukacja ekologiczna i kontrola przestrzegania zakazu spalania odpadów

WFOŚiGW we Wrocławiu do tej pory ogłosił dwa konkursowe nabory wniosków w ramach realizacji z NFOŚiGW programu KAWKA.

1) PIERWSZY NABÓR – 2014 r.

W ramach ogłoszonego konkursu do Funduszu wpłynęło 18 wniosków, w tym:

- 17 z Gminy Wrocław
na realizację 10 wniosków w ramach przedsięwzięcia pn. Program likwidacji niskiej emisji na terenie Wrocławia”, z terminem realizacji przedsięwzięcia: od 5.01.2014 do 30.12.2018 r., gdzie koszt całkowity przedsięwzięcia wynosi **23 171 339 zł**, a otrzymane dofinansowanie to 20 643 541 zł, tj. 90% kosztów kwalifikowanych
- 1 z Gminy Świdnica.
na realizację przedsięwzięcia pn. Ograniczenie niskiej emisji powierzchniowej na terenie Świdnicy poprzez likwidację węglowych, lokalnych źródeł ciepła i podłączenie obiektów do rozbudowanej sieci ciepłowniczej” z terminem realizacji przedsięwzięcia od 5.01.2014 do 30.12.2018 r., gdzie koszt całkowity przedsięwzięcia wynosi **11 870 000 zł**, a otrzymane dofinansowanie to 10 683 000 zł, tj. 90% kosztów kwalifikowanych

1) DRUGI NABÓR – 2015 r.

Do WFOŚiGW łącznie wpłynęło 30 wniosków, z tego:

- 27 wniosków z Gminy Wrocław – planowany koszt całkowity przedsięwzięć wynosi **20 803 686 zł**.
- 1 z Miasta Legnica - planowany koszt całkowity przedsięwzięć wynosi **1 883 500 zł**.
- 1 z Gminy Dzierżoniów - planowany koszt całkowity przedsięwzięć wynosi **318 500 zł**
- 1 z Nowej Rudy - planowany koszt całkowity przedsięwzięć wynosi **2 850 260 zł**.



DZIĘKUJĘ ZA UWAGĘ

Anna Klimkiewicz
anna.klimkiewicz@umwd.pl